



TROFEU ESTIU 2019

Barcelona – Vilanova Vilanova – Barcelona
25 i 26 - maig- 2019



El Reial Club Marítim de Barcelona en col·laboració amb el Club Nàutic Vilanova organitza el **Trofeu Estiu 2019** per a la classe Creuers ORC està classificada de nivell 3 per la Federació Catalana de Vela i pel seu millor desenvolupament crea les següents

NORMES GENERALS

I.— ORGANISMES.— El Reial Club Marítim de Barcelona crea per a aquesta regata un Comitè de Regata i un Comitè de Protestes amb les facultats que els hi concedeix la regla 88.2(b) del Reglament de Regates a Vela (RRV).

II.— RESPONSABILITAT.— Tots els participants a la regata ho fan sota el seu propi risc i la seva pròpia responsabilitat (Regles 3 i 4 del RRV).

El Comitè Organitzador o qualsevol persona o organisme involucrat en l'organització de l'esdeveniment refusa tota responsabilitat per pèrdues, danys, lesions o molèsties que puguin succeir a persones o coses, tant a terra com a mar, com a conseqüència de la participació en les proves emparades per aquestes Instruccions de Regata.

III.— VELES.— S'aplicarà el que s'ha previst a l'apèndix G del RRV.

D'acord amb la regla 89.2 del RRV es publiquen les següents

INSTRUCCIONS DE REGATA

1.— ESCENARI

Aquesta regata se celebrarà en aigües properes entre Barcelona i Vilanova els dies **25 i 26 de maig** de 2019.

2.— REGLES

2.1 Aquesta regata es regirà per:

- El Reglament de Regates a Vela World Sailing, edició 2017-2020
- les prescripcions de la RFEV.
- les prescripcions de la Guia Esportiva de la FCV.
- Reglament Tècnic de Creuers de la RFEV.
- El Reglament de Mesurament ORC
- El Reglament de seguretat de la World Sailing.
- Aquestes Instruccions de Regata i les seves modificacions.

En cas de discrepància entre l'Anunci i aquestes Instruccions, prevaldran les Instruccions.

Aquesta regata està considerada de categoria C segons la Reglamentació 20 de la World Sailing, la Regla 79 del RRV i les seves prescripcions.

2.2 Serà d'aplicació la regla 44.2 del RRV per exonerar-se d'una infracció d'una Regla de la Part 2 del RRV.

2.2.1 Es faran 2 girs complets amb dues virades per avant i dues trabujades. L'infractor haurà de lliurar en el termini de presentació de protestes al Comitè de Protestes un escrit explicant l'incident i quan i com ha complert la penalització. La falta de presentació d'aquest escrit no serà en principi, motiu de desqualificació, però no es considerarà complerta la penalització en cas de protesta.

2.2.2 Penalitzacions per infraccions regles que no pertanyent a la Part 2 del RRV, s'aplicaran les regles 106, 107 o 108 del Reglament Tècnic de Creuers (última edició) segons correspongui.

3.— INSCRIPCIONS

Poden participar-hi aquells iots amb Certificar ORC o ORC_Club vàlid pel 2019 i ORC Promoció (penalització 4%) inscrits i registrats d'acord amb l'Anunci de Regata. **Per poder participar a les regates socials del Marítim , totes les embarcacions participants deuran tindre Pòlissa d'assegurança i el Certificat de navegabilitat en vigor , les llicències federatives del patró i tots els tripulants inscrits. En cas contrari la embarcació no serà inscrita a la regata.**

4.— MODIFICACIONS

4.1 Qualsevol modificació a les Instruccions de Regata s'anunciarà en el «Tauler Oficial d'Anuncis (TOA)» abans de dos hores de l'hora prevista per donar el senyal d'atenció de la primera del dia en la qual sigui vàlida, excepte qualsevol modificació en el programa de regates, que s'anunciarà abans de les **20** hores del dia anterior a la seva efectivitat.

4.2 Els avisos als participants s'anunciaran en el TOA situat al vestíbul del Reial Club Marítim de Barcelona El diumenge en el TOA del VNG Vilanova.

5.— SENYALS A TERRA

- 5.1 Els senyals es donaran en el Pal Oficial de Senyals (POS) situat Club Nàutic Vilanova
- 5.2 S'empraran els senyals indicats a "SENYALS de REGATA" del RRV.
- 5.3 Quan un senyal s'hissi sobre una bandera de classe o grup, afectarà a aquella classe o grup. Si el Comitè ho considera oportú, podrà fer qualsevol combinació de banderes quan hi hagi varies classes o grups afectats.
- 5.4 Tots els senyals a terra quan siguin hissats o arriats s'acompanyaran del corresponent senyal fònic.

6.— PROGRAMA DE LES PROVES

Dia 25 de maig de 2019	11 : 25	Senyal Atenció a la del dia, Barcelona-Vilanova
Dia 26 de maig de 2019	11 : 25	Senyal Atenció a la del dia, Vilanova-Barcelona

- * No es donarà cap senyal de sortida més tard de les 15:00 h.
- * El trofeu serà vàlid amb una finalitzada.
- * Cap podrà ser ajornada a un altre data, si no es pot celebrar el dia previst quedarà definitivament anul·lada.

7.— BANDERES DE CLASSE

- 7.1 Els iots participants hissaran a l'estai poper, mentre estiguin en regata, la bandera de la lletra "K" del CIS.

8.— PROGRAMA

- 8.1 La situació del camp de regata s'indica al punt 1. La seva situació podrà modificar-se la qual cosa s'avisarà:
 - a) en el TOA.
 - (i) abans de 2 hores de la prevista per a l'atenció de la 1a del dia.
 - (ii) abans d'hissar «D».
 - b) a l'aigua, mitjançant un vaixell del Comitè de Regata i portarà hissada la bandera «L» que significa: «Seguiu-me a la nova situació del camp de regata». Es faran servir senyals acústics. Quan hi hagi previst un sol camp de regata, la presència del vaixell del Comitè marcarà l'emplaçament del mateix. No obstant si posteriorment canviés la posició, ho farà hissant la bandera «L».
- 8.2 Els iots que no es trobin en regata, evitaran travessar el camp de regata on s'estigui competint.

9.— RECORREGUTS

Definits a l'Annex 1.

- 9.1 No haurà boia de desmarcament , si boia fixe
- 9.2 No haurà recorregut escorçat.

10.— BALISES

- 10.1 Les balises de recorregut es descriuen a l'annex 1

Les balises no col·locades al seu lloc no seran motiu per sol·licitar reparació.

11. — SORTIDES

- 11.1 Les sortides es donaran d'acord amb l'Annex 1
- 11.2 L'ordre de sortida s'assenyalarà amb la bandera de la classe/modalitat hissada en el vaixell del Comitè com senyal d'Atenció.
- 11.3 Cap iot no sortirà més tard de 15 minuts del seu senyal vàlid de sortida, els que ho facin seran considerats DNS.
- 11.4 Quan s'hissi la bandera "N" sobre la bandera "H" del CIS, a bord del vaixell del Comitè de Regata, els participants hauran de tornar a port i esperar instruccions.
- 11.5 La línia de sortida es podrà aixecar als 15 minuts del senyal vàlid de sortida. Quan siguin varies les classes als 15 minuts de l'última sortida vàlida.
- 11.6 Si les condicions són desfavorables els vaixells del Comitè en posició de sortida podran mantenir la mateixa posició ajudant-se del motor.
- 11.7 El Comitè de Regata podrà rectificar la línia de sortida durant el període d'atenció.
- 11.8 El Comitè de Regata, si és possible, indicarà els números de vela dels iots considerats «OCS» o «BFD» a través de comunicació via ràdio VHF, la forma i l'ordre de comunicar-ho no seran motiu per sol·licitar reparació.

12.— CRIDES

- 12.1 Les crides es faran d'acord amb la regla 29 del RRV.

13.— PENALITZACIONS A LA SORTIDA

- 13.1 El Comitè podrà actuar d'acord amb la regla 30 del RRV: 30.1 (bandera «I»), 30.2 (bandera «Z»), i 30.3 (bandera negra).

14.— CANVI DE RECORREGUT I LONGITUD

- 14.1 No haurà canvi de recorregut

15.— L'ARRIBADA

- 15.1 Veure l'Annex 2

16.— TEMPS LÍMIT

- 16.1 El temps límit per a cada i per a cada iot participant serà calculat d'acord amb les Normes **ORC**. Temps Límit Creuers ORC = (K * VMG * M (Longitud real del recorregut) K=1.2

17.—SUSPENSÍO I NOVA SORTIDA PER MOTIU D'UNA ROLADA

- 17.1 Com afegit a la regla 32 del RRV, el Comitè de Regata podrà anular la i donar una nova sortida si es produeix una rolada o falta de vent important .

18.—PROTESTES I REPARACIONS

- 18.1 Es podran fer d'acord amb les Regles 60, 61 i 62 amb les modificacions i ampliacions següents:
- 18.2 La bandera de protesta serà la bandera "B" del CIS, o bé una bandera vermella rectangular. Immediatament després de finalitzar una , un iot que té intenció de protestar haurà d'informar, de viva veu o mitjançant la ràdio, al Comitè de Regata en posició de línia d'arribada₁ de la seva protesta i contra qui o quins altres iots protesta. (Amplia Regla 61.1(a) del RRV).
- 18.3 Un iot que no acaba i que té intenció de protestar haurà d'informar l'Oficina de Regata immediatament, després de la seva arribada a terra, de quin és el vaixell o els vaixells contra els quals vol protestar (Amplia Regla 61.1(a) del RRV).
- 18.4 Presentació de Protestes:

Termini general de protestes	90 minuts després de l'hora d'arribada del vaixell que protesta en la seva última del dia.		
A.5 RRV	Fins 30 minuts després de finalitzar el termini per a protestar		
Sol·licituds de reparació per altres fets que els ocorreguts a la mar. (modifica Regla 62.2 RRV)	D'exposar la Classificació	Abans de les 19.30 hores	Fins 30 minuts. Després inserir classificació en el TOA
		Després de les 19.30 hores	Fins a 09:30 del dia següent a la inserció classificació en el TOA
	Últim dia de regata		Fins 30 minuts després de inserir la resolució en el TOA (modifica la Regla 66 del RRV)
Reobertura d'audiència	Audiències del dia anterior		Fins les 9:30 hores del dia següent
	Audiències de l'últim dia		30 minuts després d'haver sigut notificada la resolució (modifica la Regla 66 del RRV)

a) Aquesta hora límit s'aplicarà a:

- I. Protestes entre iots
- II. Sol·licituds de reparació per fets o omissions produïts a mar.
- III. Protestes del Comitè de Regata o del Comitè de Protestes.
- IV. Informes del Comitè de Mesurament.

- 18.5 Les protestes formulades a l'empara de la Regla 64.3 del RRV s'acompanyaran d'un dipòsit de 200 €.
- 18.6 Les protestes i reparacions es presentaran en formularis que hi haurà disponibles a l'Oficina de Regata i es presentaran dintre del temps establert.
- 18.7 En compliment de la Regla 61.1(b) del RRV, l'avís de Protesta del Comitè de Regata i/o del Comitè de Protestes serà exposat al TOA.
- 18.8 El Comitè de Protestes es reunirà després del termini de presentació de protestes o abans si és possible en els locals del club, per acceptar, instruir, deliberar i fallar les protestes presentades, i queden convocats en el termini citat, sense necessitat de fer-ho particularment, el patró o representant dels vaixells que protesten i aquells contra els que es reclama, els quals han d'anar-hi amb els seus testimonis i altres elements de . Els patrons o representants dels vaixells reclamants informaran del seu propòsit als vaixells contra els que protesten i amb aquest avís queden convocats oficialment.
- 8.9 Tots els patrons o representants han de quedar a disposició del Comitè de Protestes en el recinte del club fins que es notifiqui que aquesta situació ha acabat.

19.— PUNTUACIÓ I CLASSIFICACIÓ

- 19.1 La classificació en cada es farà en temps compensat, per Grups establerts. S'aplicarà el sistema de puntuació Baixa segons Apèndix A4.1 del RRV.
- 19.2. L'elecció del sistema de compensació serà responsabilitat del Comitè de regata i la seva decisió no podrà ser objecte de protesta o sol·licitud de reparació. Com recomanació al Reglament per regates locals o de Club , en regates costaneres o llargues s'aplicarà el OSN temps sobre distància.
- 19.3.1 En cas d'empat s'aplicarà suma de temps compensats.

20.— IOT QUE ES RETIRA DESPRÉS D'ACABAR (RAF)

20.1 Un iot que es retira després d'acabar (RAF) haurà de presentar un escrit de retirat a l'Oficina de Regata abans de l'hora límit per a protestar.

21.— INSPECCIÓ DELS IOTS PARTICIPANTS

21.1 En qualsevol moment abans o després de qualsevol , el Comitè de Mesurament, podrà inspeccionar qualsevol iot participant en qualsevol grup o classe, en tot allò que es refereixi a Normes de Seguretat i elements que poden modificar el valor del ràting amb el que estan inscrits.

22.— PREMIS I ACTES SOCIALS

22.1 Per la Lliga social del Marítim sols puntuarà la del dia 26-5-19.

23. — AVARAMENTS A TERRA

23.1 Els iots no podran ser avarats a terra, sense una autorització per escrit del Comitè de Regata.

24.— VAIXELL SÒL A LA LÍNIA DE SORTIDA

24.1 Si un iot es presenta sòl a la línia de sortida, li serà donada la sortida perquè pugui fer el recorregut.

25.— DISTRIBUCIÓ INSTRUCCIONS DE REGATA

25.1 Les Instruccions de Regata estaran a disposició dels participants el divendres 17 de juny a la recepció del Club, al moment de confirmar la inscripció. També es poden obtenir on-line a la pagina web

26.— REGLES DE SEGURETAT

26.1 S'aplicaran les Regles de Seguretat de la ISAF per a regates de QUARTA categoria.

26.2 Es podrà demanar a tots els participants de signar un full, a l'Oficina de Regata, comproment-se a acomplir amb l'equip de seguretat exigít per aquesta regata.

26.3 Els iots tornaran als llocs d'estiba o amarratge que els hi ha estat indicats. Qualsevol iot que es vegi obligat a tornar a terra en un lloc diferent al Club pels seus propis medis o es retiri de la regata, comunicarà immediatament aquesta circumstància trucant al mòbil del Comitè

Barcelona - Tel.: 93 221 48 59 - **638 70 61 46**
Vilanova - Tel.: - 93 815 02 67

Els participants observaran amb molta cura aquesta Instrucció, doncs del contrari se'ls hi podria exigir el pagament de les despeses de recerca.

27. — COMUNICACIONS

27.1 El Canal Oficial de ràdio serà el **Canal 8 VHF**.

27.2 Tot vaixell en regata portarà la ràdio oberta, en el canal establert, durant tot el transcurs de cada , fins que arribi a port, s'hagi retirat o no.

28. TRIPULACIÓ I SUBSTITUCIONS

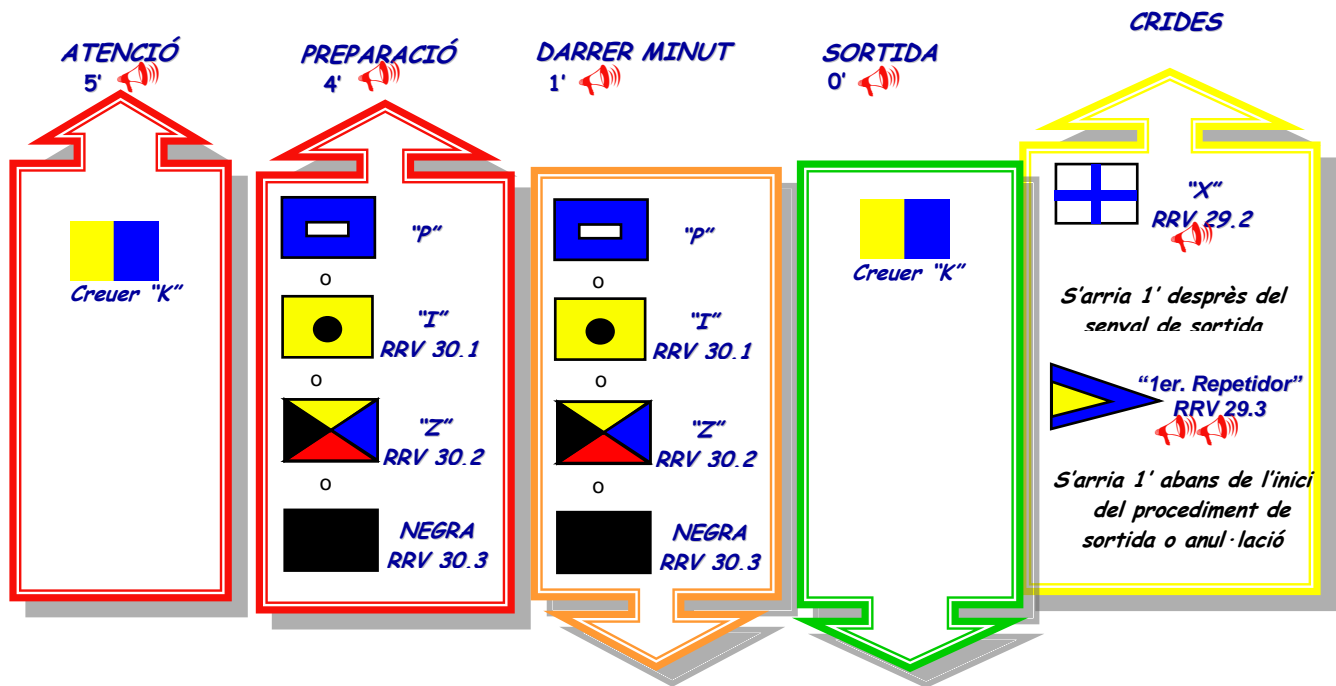
28.1 Tota persona a bord haurà d'estar declarada a la Butlleta d'Inscripció.

28.2 La substitució d'un tripulant haurà de ser sol·licitada per escrit al Comitè de Regata i signat pel patró, tot i adjuntant fotocòpia de la Llicència Federativa en vigor.

28.3 Les sol·licituds de substitucions o nous tripulants, hauran de fer-se abans de les 10:00 hores de cada dia de regata.

29.—DEIXALLES I RESIDUS

29.1 Es prohibeix llençar deixalles i residus a l'aigua durant tota la competició.



ESQUEMA DELS RECORREGUTS

ANNEXE 2

PENALITZACIONS PART 2 RRV (Reg. 44 RRV)

2 GIRS EN EL MATEIX SENTIT QUE INCLOUEN 2 VIRADES PER AVANT I 2 TRABUJADES

BALISES DE RECORREGUT

INFLABLES Color taronja.



November i Sierra

LINEA D'ARRIBADA BARCELONA



LINEA D'ARRIBADA VILANOVA



Llum Verda Port

ANNEXE 1

ANNEX 2

Croquis Recorregut Sortida : Barcelona – Vilanova

Boia fixa desmarcament $41^{\circ} 21,500 \text{ N} - 002^{\circ} 15,100 \text{ E}$)



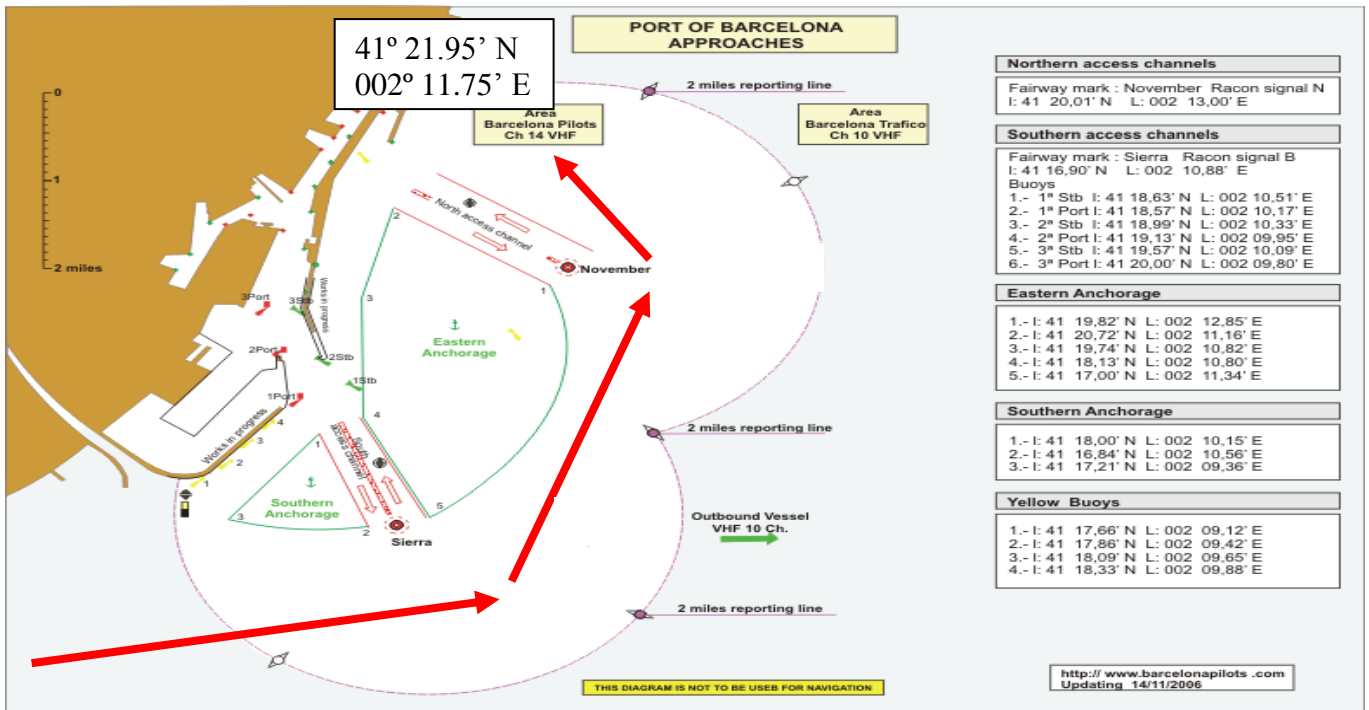
Les Boies Sierra ($41^{\circ} 16.90 \text{ N} - 002^{\circ} 10.88 \text{ E}$) i November ($41^{\circ} 20.01 \text{ N} - 002^{\circ} 13.00 \text{ E}$) i les intermèdies es deixaran sempre per Estribord .



**Serà obligatori comunicar-se amb el Comitè en les in-mediacions de l'arribada identificant el vaixell que arriba.
Arribada : Barcelona - Vilanova**



Sortida : Vilanova - Barcelona



Posició Aprox. Arribada 41°21.95 N – 002° 11.75 E

Les Boies Sierra (41° 16.90 N - 002° 10.88 E), November (41° 20.01 N - 002° 13.00 E) i intermèdies es deixaran sempre per babord i la línia d'arribada restarà situada davant el Hotel Vela amb el suficient marge de seguretat , entre vaixell del Comitè y boia d'arribada . En cas de temporal o mala mar el Comitè podrà estar a terra.