



TROFEU LA MERCE -REGATA BARCELONA 4 CLUBS

13 de setembre 2020

INSTRUCCIONS DE REGATA

La regata social de Creuers **ORC REGATA BARCELONA 4 CLUBS**- està co-organitzada pel Real Club Marítim de Barcelona, Club de Mar Port Olímpic, Club de Vela Badalona i Real Club Nàutic de Barcelona i la jornada que per torn organitza el Reial Club Marítim de Barcelona se celebrarà l'13 de setembre de 2020.

1 REGLES

La regata es regirà per:

- 1.1 Les regles de regata tal i com es defineixen en el reglament de Regates a Vela de la World Sailing edició 2017-2020
- 1.2 El reglament de Mesurament ORC.
- 1.3 El Reglament Tècnic de Creuers de la RFEV 2020.
- 1.4 Les Regles de Seguretat de la World Sailing, Categoria 4
- 1.5 Les Regles de l'Anunci de Regata i Instruccions de Regata i les seves eventuais modificacions
- 1.6 En qualsevol discrepància entre l'Anunci de Regata (AR) i les Instruccions de Regata (IR) prevaldran aquestes últimes i els seus annexes, que formen part de les mateixes.

2 AVISOS I MODIFICACIONS A LES INSTRUCCIONS DE REGATA

- 2.1 Qualsevol avís o modificació a les Instruccions de Regata s'anunciarà al Taulell Oficial d'Anuncis (TOA) gestionat des de l'Oficina de Regata de cadascun dels clubs co-organitzadors, abans d'una hora per donar el senyal d'Atenció a la primera prova del dia en la que sigui vàlida.
- 2.2 Les modificacions que es facin a l'aigua es podran comunicar oralment o pel canal VHF oficial de la regata.

3 SENYALS A TERRA

- 3.1 L'ús de senyals a terra es concretarà a cada club a la reunió de patrons prèvia a la regata

4 PROGRAMA

DATA	HORA	ACTE
Divendres, 11 de setembre	Abans de les 20 h	Publicació de les instruccions de regata
Diumenge, 13 de setembre	Fins les 10 h	Confirmació inscripcions (a cada club)
	12 h	Senyal d'atenció



5 BANDERES DE CLASSE

CLASSES ORC	LIMITS GPH	BANDERA DE CLASSE
CLASSE 0	< 505.0 seg.milla	"W" del CIS
CLASSE 1	Entre 505.0 y <565.0 seg.milla	"T" del CIS
CLASSE 2	Entre 565.0 y < 610.0 seg.milla	"R" del CIS
CLASSE 3	Entre 610.0 y < 650.0 seg.milla	"K" del CIS
CLASSE 4	Entre 650.0 y <700.0 seg.milla	"V" del CIS
CLASSE 5	MÉS DE 700.0 seg.milla	"J" del CIS

6 IDENTIFICACIÓ DE VAIXELLS I NÚMEROS DE VELA

6.1 És responsabilitat del regatista comprovar que les dades de la inscripció son correctes abans de la primera prova.

6.2 Si bé el reglament aplicable per la identificació de les veles és l'apèndix G del RRV, tot vaixell que no s'ajusti a aquesta norma haurà de:

- identificar-se per ràdio, pel nom del vaixell que consti al llistat d'inscripcions, en creuar la línia d'arribada
- donar-se per identificat, en cas que el comitè de regata emeti una crida individual o una altra embarcació s'hi refereixi com a implicat en un incident que resulti en una protesta, fent referència a algun tret que caracteritzi aquest vaixell (element distintiu en veles, casc, tripulació, o altre)

7 LINEA DE SORTIDA I RECORREGUT

7.1 La línia de sortida estarà situada en aigües en front del Port Olímpic de Barcelona

7.2 Els recorreguts possibles seran:

Recorregut 1: (senyalitzat abans de la senyal d'atenció amb Numeral 1 al vaixell de Comitè)

Sortida- Boies senyalitzadores restes piscifactoria Masnou per babord- Arribada

Recorregut 2: (senyalitzat abans de la senyal d'atenció amb Numeral 2 al vaixell de Comitè)

Sortida- Boia del Besòs per babord- Arribada.

Recorregut 3: (senyalitzat abans de la senyal d'atenció amb Numeral 3 al vaixell de Comitè)

Sortida-Boia Garbí-Boia Besòs-Arribada

Recorregut 4: (senyalitzat abans de la senyal d'atenció amb Numeral 4 al vaixell de Comitè)

Sortida-Boia Besòs-Boia Garbí-Arribada

Els recorreguts estan descrits a l'Annex 1

7.3 El Comitè de regates podrà, si ho creu necessari, preveure una balisa de desmarc. En aquest cas, abans de la senyal d'atenció ho indicarà hissant al vaixell del Comitè la bandera "D" del CIS junt amb una bandera verda o vermella per senyalar la banda per la que s'ha de deixar la balisa de desmarc que serà inflable, cilíndrica de color taronja. També s'indicarà per ràdio el rumb i distància a la balisa de desmarc, des de l'embarcació del Comitè.



8 BALISES

8.1 Les balises de sortida i arribada serà una balisa inflable, cilíndrica i de color taronja.

8.2 Les balises de recorregut:

Recorregut 1: Balises senyalitzant restes piscifactoria en front Masnou

Recorregut 2: Balisa metàl·lica del Besòs color groc.

Recorreguts 3 i 4: Balisa metàl·lica del Besòs color groc, balises cilíndriques inflables color taronja (Sortida / Arribada), i groga (garbí)

9 FORMAT DE COMPETICIÓ

9.1 Hi haurà una sola sortida per totes les embarcacions participants

9.2 Hi haurà una classificació per cada una de les classes que es formi segons anunci i una classificació absoluta.

10 LÍNIA DE SORTIDA

La línia de sortida estarà definida per una bandera taronja en el màstil de senyals del Comitè de Regata una balisa inflable, cilíndrica i de color taronja. situada a la posició: 41° 22.800N, 002° 13.200E

11 PROCEDIMENT DE SORTIDA

11.1 El procediment de sortida es realitzarà segons la regla 26 del RRV 2017-2020.

11.2 La bandera de senyal d'atenció serà la lletra "C" del C.I.S.

11.3 Cap vaixell no sortirà més tard de **20** minuts del seu senyal vàlid de sortida, els que ho facin seran considerats DNS. Modifica la regla A4 del RRV.

12 CANVI DE RECORREGUT

12.1 No hi hauran canvis de recorregut

13 ARRIBADA

13.1 La línia d'arribada estarà definida per una línia imaginària que uneix el màstil amb la bandera blava d'arribada en el Comitè de Regata al costat de babord i una balisa inflable, cilíndrica i de color taronja situada a la posició 41° 22.800N, 002° 13.200E.

13.2 Es prega a les embarcacions participants puguin identificar-se pel canal de regata quan s'estiguin acostant a la línia d'arribada.

14 SISTEMA DE PENALITZACIÓ

14.1 Es modifica la regla 44.1 de forma que la penalització de dos girs es substitueix per la penalització d'un gir.

15 TEMPS LÍMIT

15.1 Pel càlcul del temps límit de cada embarcació s'aplicarà la formula següent, que modifica la regla 204 del RTC2019:

$$\text{Temps límit} = (K \times ((UP6 + D6)/2)) \times M \text{ (El valor del factor K es de 1.5)}$$

15.2 Les embarcacions que acabin més tard del seu temps límit, seran classificades com "No arribat" (DNF). Això modifica les regles 35 i A4.1 RRV.



16 PROTESTES I REPARACIONS

16.1 Els formularis de protestes estaran disponibles a l'Oficina de Regata de cada un dels clubs.

16.2 Un vaixell amb intenció de protestar, a més de complir la regla 61.1a del RRV, haurà d'informar al vaixell de Comitè de Regata en el moment de creuar la línia d'arribada de quins són els vaixells als quals vol protestar.

16.3 Un vaixell que es penalitzi segons la regla 44.1 del RRV haurà de lliurar, dintre del temps límit per a presentar protestes, escrit explicant l'incident i quan i com ha complert la penalització. La falta d'aquest escrit no serà motiu de desqualificació però no es considerarà vàlida la penalització.

16.4 Límits per a la presentació de protestes

Hora límit general	60 minuts després de la finalització de prova del dia		
Regles 30.1 i 30.3	30 minuts després de l' <i>hora límit general</i>		
Protestes o peticions de reparació per fets produïts a terra (modifica regla 62.2 RRV)	Classificació publicada al TOA		30 minuts després de la publicació
Reobertura d'audiència			30 minuts després de la publicació

16.6 L'avís de protesta del Comitè de Regata i/o del Comitè de Protestes s'exposarà al TOA a fi d'informar als vaixells conforme la regla 61.1b. Així mateix es farà amb les citacions a audiència.

16.7 Infraccions a les Instruccions de Regata 3.3, 15 i 16 no seran motiu de protesta d'un vaixell contra un altre, però poden originar una protesta per part del Comitè de Regata o del Comitè de Protestes (modifica la regla 60.1 del RRV).

17 REGLES DE SEGURETAT

17.1 El canal de treball del Comitè de Regates serà en canal VHF 69.

17.2 Un vaixell que es retiri d'una prova ho haurà de notificar al Comitè de Regata el més aviat possible pel canal VHF 69.

17.3 Els vaixells participants hauran de navegar dins a port amb el seu propi motor. No està permès sortir, entrar o maniobrar a vela dins el port.

17.4 Els vaixells que per qualsevol motiu arribin a un punt de terra que no sigui en els seus respectius clubs, hauran d'informar immediatament a l'organització a través de l'oficina de regata de cada club o a través del canal VHF 69

18 SUBSTITUCIÓ DE TRIPULACIÓ O EQUIPAMENT

18.1 Qualsevol substitució de tripulants o equipament haurà de ser sol·licitada per escrit al Comitè de Regata a través de l'Oficina de Regata.

19 AMARRAMENT I VARADA D'EMBARCACIONS

19.1 Les embarcacions participants amarraran als seus respectius clubs, les embarcacions participants que no tinguin amarrament al RCNB, RCMB, Club de Vela Badalona i Port Olímpic, podran disposar d'amarrament al RCMB la jornada de la regata.

19.2 Els amarraments per les embarcacions tant dels clubs organitzadors com d'altres clubs hauran de ser sol·licitats amb antelació completant i enviant el formulari que s'inclou a l'anunci de regata.

20 PREMIS

Hi haurà trofeu per als 3 primers classificats de cada categoria/grup que es formi.No hi haurà lliurament de premis



21 DEIXALLES I RESIDUS

Es prohibeix llençar deixalles i residus a l'aigua durant la competició. La penalització per la infracció d'aquesta Instrucció serà decidida pel Comitè de Protestes, i pot ser, entre d'altres, la desqualificació a les proves de la jornada.

22 EXONERACIÓ DE RESPONSABILITAT

22.1 Els participants competeixen sota la seva responsabilitat, segons la Regla 4 "Decisió de regatejar" del RRV 2017-2020.

22.2 L'organització no acceptarà cap responsabilitat per danys materials, lesions o mort ocorreguts abans, durant o després de la regata.

23 LEGISLACIONS APLICABLES

23.1 El RD 62/2008 estableix les condicions de seguretat marítima, navegació i vida en el mar aplicables als esdeveniments esportius nàutics.

23.2 S'avisarà als participants que els vaixells han d'estar despatxats d'acord amb la reglamentació administrativa per navegar en aigües on es celebra el campionat.

23.3 Els participants han de declarar, en la documentació adjuntada a la inscripció, les assegurances contractades per participar en esdeveniments esportius nàutics i que incloguin una cobertura mínima de 300.000 euros.

Protocol de seguretat en relació al COVID-19.

a. Un cop s'accedeix al club cal prendre's la temperatura al termòmetre que hi ha col·locat a la recepció i cal que quedi registrada l'entrada del regatista, ja sigui a través del carnet de soci o a través de la signatura que es farà a recepció.

b. L'accés a les instal·lacions de la regata està condicionat al control de la temperatura corporal.

c. Els participants i persones de suport estan obligats a utilitzar mascareta:

1r: En tot el club

2n: A l'embarcar en llanxes de salvament i qualsevol embarcació dels Comitès de Regates, Protestes quan no es pugui respectar la distància mínima d'1 ½ metres.

d. Els participants i persones de suport estan obligats a respectar l'aforament i els torns d'accés, si escau, a:

1r Vestuaris i dutxes

2n Bar

e. Els participants i persones de suport estan obligats a netejar-se les mans amb freqüència i, si escau, a l'ús d'hidrogels a disposició a l'accedir al club.

f. Els participants i persones de suport obeeiran en tot moment qualsevol instrucció raonable que els siguin donades per l'AO i els seus representants.

g. Pel que respecta al Port de Barcelona, les sortides d'embarcacions pel Pont del Maremagnum per prendre la sortida de la regata :

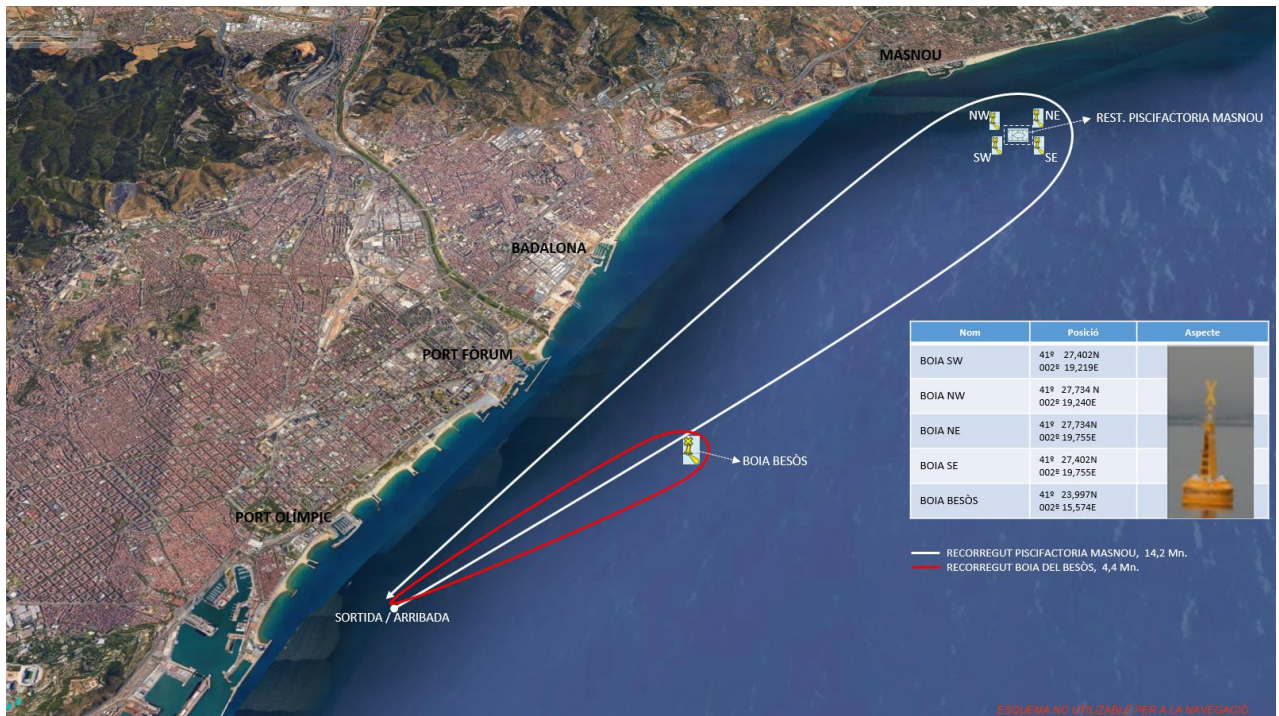
10: 30.- Totes les embarcacions que pertanyen a les classes ORC 4 i ORC 5

11:00 .- Totes les embarcacions que pertanyen a les classes ORC 0, ORC 1, ORC 2 i ORC 3

INSTRUCCIONS DE REGATA - ANNEX 1

RECORREGUT 1 : SORTIDA-BOIA DESMARC(SI S'ESCAU)-BOIES PISCIFACTORIA MASNOU-ARRIBADA
NUMERAL 1 DEL CIS

RECORREGUT 2: SORTIDA-BOIA DE DESMARC(SI S'ESCAU)-BOIA METÀLICA BESÒS-ARRIBADA
NUMERAL 2 DEL CIS



INSTRUCCIONS DE REGATA - ANNEX 1

RECORREGUT 3:

SORTIDA – BOIA GARBÍ – BOIA BESÒS – ARRIBADA. (BOIES GARBÍ, BESÒS I ARRIBADA PER BABORD)

NUMERAL 3 DEL CIS

	Rumb	Distància
DE SORTIDA A BOIA GARBÍ	186°	1.81 MN
DE BOIA GARBÍ A BOIA BESÒS	034°	3.58 MN
DE BOIA BESÒS A ARRIBADA	238°	2.17 MN

DISTÀNCIA TOTAL RECORREGUT: 7'56 MN.



INSTRUCCIONS DE REGATA - ANNEX 1

RECORREGUT 4:

SORTIDA – BOIA BESÒS – BOIA GARBÍ – ARRIBADA. (BOIES BESÒS, GARBÍ I ARRIBADA PER ESTRIBORD)

NUMERAL 4 DEL CIS

	Rumb	Distància
DE SORTIDA A BOIA BESÒS	058°	2.17 MN
DE BOIA BESÒS A BOIA GARBÍ	214°	3.58 MN
DE BOIA GARBÍ A ARRIBADA	006°	1.81 MN

DISTÀNCIA TOTAL RECORREGUT: 7'56 MN.

