



# **TROFEU CARNESTOLTES 2018**

## **Instruccions de Regata**

### **4 febrer 2018**

El Reial Club Marítim de Barcelona organitza el **Trofeu Carnestoltes 2018** per a la classe CREUER ORC està classificada de nivell 3 per la Federació Catalana de Vela i pel seu millor desenvolupament crea les següents

#### **NORMES GENERALS**

**I.— ORGANISMES.**— El Reial Club Marítim de Barcelona crea per a aquesta regata un Comitè de Regata i un Comitè de Protestes amb les facultats que els hi concedeix la regla 88.2(b) del Reglament de Regates a Vela (RRV).

**II.— RESPONSABILITAT.**— Tots els participants a la regata ho fan sota el seu propi risc i la seva pròpia responsabilitat (Regles 3 i 4 del RRV).

El Comitè Organitzador o qualsevol persona o organisme involucrat en l'organització de l'esdeveniment refusa tota responsabilitat per pèrdues, danys, lesions o molèsties que puguin succeir a persones o coses, tant a terra com a mar, com a conseqüència de la participació en les proves emparades per aquestes Instruccions de Regata.

**III.— VELES.**— S'aplicarà el que s'ha previst a l'apèndix G del RRV.

D'acord amb la regla 89.2 del RRV es publiquen les següents

#### **INSTRUCCIONS DE REGATA**

##### **1.— ESCENARI**

Aquesta regata se celebrarà en aigües properes entre el Port Olímpic i fins a El Masnou ( segons recorregut ) el dia **4 de febrer** de 2018.

##### **2.— REGLES**

La regata es regirà per:

2.1 Les regles de regata tal i com es defineixen en el reglament de Regates a Vela de la World Sailing edició 2017-2020.

2.2 El reglament de Mesurament ORC.

2.3 El Reglament Tècnic de Creuers de la RFEV 2018.

2.4 Les Regles de Seguretat de la World Sailing, Categoria 4.

2.5 Les Regles de l'Anunci de Regata i Instruccions de Regata i les seves eventuals.

2.6 En qualsevol discrepància entre l'Anunci de Regata (AR) i les Instruccions de Regata (IR) prevaldran aquestes últimes i els seus annexes, que formen part de les mateixes.

2.2 Serà d'aplicació la regla 44.2 del RRV per exonerar-se d'una infracció d'una Regla de la Part 2 del RRV.

2.2.1 Es faran 2 girs complets amb dues virades per avant i dues trabujades. L'infractor haurà de lliurar en el termini de presentació de protestes al Comitè de Protestes un escrit explicant l'incident i quan i com ha complert la penalització. La falta de presentació d'aquest escrit no serà en principi, motiu de desqualificació, però no es considerarà complerta la penalització en cas de protesta.

2.2.2 Penalitzacions per infraccions regles que no pertanyent a la Part 2 del RRV, s'aplicaran les regles 106, 107 o 108 del Reglament Tècnic de Creuers ( ultima edició ) segons correspongui.

##### **3.— INSCRIPCIONS**

3.1 Poden participar-hi aquells iots amb Certificar ORC o ORC\_Club valid i ORC Promoció ( penalització 4%) inscrits i registrats d'acord amb l'Anunci de Regata. **Per poder participar a les regates del Marítim , totes les embarcacions participants deuran tindre Pòlissa d'assegurança i el Certificat de navegabilitat en vigor , les llicències federatives del patró i tots els tripulants inscrits. En cas contrari la embarcació no serà inscrita a la regata.**

##### **4.— MODIFICACIONS**

4.1 Qualsevol avís o modificació a les Instruccions de Regata s'anunciarà al Tauler Oficial d'Anuncis (TOA) al vestíbul del RCMB, abans de dos hores per donar el senyal d'Atenció a la primera prova del dia en la que sigui vàlida, excepte modificacions al programa de regates, que s'anunciarà abans de les 20:00 hores del dia 24 de novembre.

Les modificacions que es facin a l'aigua es podran comunicar oralment o pel canal VHF oficial de la regata, un cop hissada la bandera "L" del CIS.

## 5.— SENYALS A TERRA

- 5.1 Els senyals es donaran en el Pal Oficial de Senyals (POS) situat a la terrassa del Reial Club Marítim de Barcelona.
- 5.2 S'empraran els senyals indicats a "SENYALS de REGATA" del RRV.
- 5.3 Quan un senyal s'hissi sobre una bandera de classe o grup, afectarà a aquella classe o grup. Si el Comitè ho considera oportú, podrà fer qualsevol combinació de banderes quan hi hagi varies classes o grups afectats.
- 5.4 Tots els senyals a terra quan siguin hissats o arriats s'acompanyaran del corresponent senyal fònic.

## 6.— PROGRAMA DE LES PROVES I ACTES SOCIALS

DATA	HORA	ACTE
Diumenge 4 de febrer	9:30h	Xocolate amb xurros
	10:00h	Reunió de patrons
	11:55h	Senyal ATENCIÓ a la prova
	16:30h – 17:00h	Brenar
	18:00h	Lliurament de Premis millors disfresses

\* El trofeu serà vàlid amb la prova finalitzada.

\* Cap prova podrà ser ajornada a un altre data, si no es pot celebrar el dia previst quedarà definitivament anul·lada.

## 7.— BANDERES DE CLASSE

Classe	Limits	Bandera de Classe
<b>0</b>	<b>&lt; 505.0 seg.milla</b>	"W" del CIS
<b>1</b>	<b>Entre 505.0 y &lt; 575.0 seg.milla</b>	"T" del CIS
<b>2</b>	<b>Entre 575 y &lt; 605.0 seg.milla</b>	"R" del CIS
<b>3</b>	<b>Entre 605.0 y &lt; 645.0 seg.milla</b>	"K" del CIS
<b>4</b>	<b>Entre 645.0 y &lt; 770.0 seg.milla</b>	"V" del CIS

**Grups : Classe 0-1-2 // Classe 3 // Classe 4 // Promoció //**

Per poder fer una agrupació hi haurà un mínim de 3 embarcacions.  
El Comitè Organitzador podrà refer aquestes agrupacions segons inscripcions rebudes

## 8.— IDENTIFICACIÓ DE VAIXELLS I NÚMEROS DE VELA

- 8.1 És responsabilitat del regatista comprovar que les dades de la inscripció són correctes abans de la primera prova.
- 8.2 Abans de l'inici de la primera prova es podran sol·licitar modificacions per escrit dirigit al Comitè de Regata indicant el motiu del canvi, i s'haurà d'esperar resposta per escrit abans de sortir a mar.
- 8.3 Tots el vaixells hauran d'identificar-se a petició del Comitè de Regata .

## 9.— RECORREGUTS

Definits als **Annexes**.

- 9.1 Els recorreguts possibles seran:

Recorregut 1: (senyalitzat abans del senyal d'atenció amb Numeral 1 al vaixell de Comitè)  
Recorregut 2: (senyalitzat abans del senyal d'atenció amb Numeral 2 al vaixell de Comitè)  
Recorregut 3: (senyalitzat abans del senyal d'atenció amb Numeral 3 al vaixell de Comitè)  
Recorregut 4: (senyalitzat abans del senyal d'atenció amb Numeral 4 al vaixell de Comitè)  
Recorregut 5: (senyalitzat abans del senyal d'atenció amb Numeral 5 al vaixell de Comitè)

9.2 El Comitè de regates podrà, si ho creu necessari, preveure una balisa de desmarc. En aquest cas, abans del senyal d'atenció ho indicarà hissant al vaixell del Comitè la bandera "D" del CIS junt amb una bandera verda o vermella per senyalar la banda per la qual s'ha de deixar la balisa de desmarc que serà inflable, cilíndrica de color groc. Així mateix, mostrarà en una pissarra el rumb i distància a la balisa.

## 10.— BALISES

10.1 La balisa de sortida, arribada, desmarc i posició ( recorregut 5 ) serà una balisa inflable, cilíndrica i de color taronja.

10.2 Les balises de recorregut:

Al Masnou: Balises senyalitzant restes piscifactoria en front Masnou.

Al Besos: Balisa metàl·lica del Besós color groc.

## 11. — SORTIDES

11.1 Les sortides es donaran d'acord amb l'**Annex 1**

11.2 L'ordre de sortida s'assenyalarà amb la bandera de la classe/modalitat hissada en el vaixell del Comitè com senyal d'Atenció.

11.3 Cap iot no sortirà més tard de 15 minuts del seu senyal vàlid de sortida, els que ho facin seran considerats DNS.

11.4 Quan s'hissi la bandera "**N**" sobre la bandera "**H**" del CIS, a bord del vaixell del Comitè de Regata, els participants hauran de tornar a port i esperar instruccions.

11.5 La línia de sortida es podrà aixecar als 15 minuts del senyal vàlid de sortida. Si les condicions són desfavorables els vaixells del Comitè en posició de sortida podran mantenir la mateixa posició ajudant-se del motor.

11.6 El Comitè de Regata podrà rectificar la línia de sortida durant el període d'atenció.

11.7 El Comitè de Regata, si és possible, indicarà els números de vela dels iots considerats «OCS» o «BFD» a través de comunicació via radio VHF, la forma i l'ordre de comunicar-ho no seran motiu per sol·licitar reparació.

11.8 Hi haurà una sola sortida per a totes les embarcacions participants

11.9 El procediment de sortida es realitzarà segons la regla 26 del RRV 2017-2020.

11.10 La bandera de senyal d'atenció serà la bandera "**K**" del CIS

## 12.— CRIDES

12.1 Les crides es faran d'acord amb la regla 29 del RRV.

## 13.— PENALITZACIONS A LA SORTIDA

13.1 El Comitè podrà actuar d'acord amb la regla 30 del RRV: 30.1 (bandera «I»), 30.2 (bandera «Z»), i 30.3 (bandera negra).

## 14.— CANVI DE RECORREGUT I LONGITUD

14.1 No hi haurà canvis de recorregut.

## 15.— L'ARRIBADA

15.1 Veure l'**Annexes**

## 16.— TEMPS LÍMIT

16.1 El temps límit per a cada prova i per a cada iot participant serà calculat d'acord amb les Normes **ORC**.

Temps Limit Creuers ORC = (K \* VMG \* M (Longitud real del recorregut) K=1.20

16.2 Per el Grup **PROMOCIÓ** en proves de menys de 12 milles , el Comitè donarà per finalitzada la prova 75 minuts després de l'arribada del tercer vaixell en temps real independentment del seu temps límit ORC, en proves de mes de 12 milles finalitzarà 120 minuts després de l'arribada del tercer vaixell en temps real . Els vaixells que continuïn en regata es classificaran amb el temps resultant. El avis de prova finalitzada es donarà pel canal VHF corresponent a la Regata.

En el cas de recorregut escurçat pel temps límit s'utilitzarà la distancia teòrica original.

## 17.—SUSPENSÍO I NOVA SORTIDA PER MOTIU D'UNA ROLADA

17.1 Com afegit a la regla 32 del RRV, el Comitè de Regata podrà anular la prova i donar una nova sortida si es produeix una rolada important abans que el iot en cap passi la balisa 1, al final del primer tram.

## 18.—PROTESTES i REPARACIONS

18.1 Es podran fer d'acord amb les Regles 60, 61 i 62 amb les modificacions i ampliacions següents:

- 18.2 La bandera de protesta serà la bandera "B" del CIS, o bé una bandera vermella rectangular.  
 Immediatament després de finalitzar una prova, un iot que té intenció de protestar haurà d'informar, de viva veu o mitjançant la ràdio, al Comitè de Regata en posició de línia d'arribada, de la seva protesta i contra qui o quins altres iots protesta. (Amplia Regla 61.1(a) del RRV).
- 18.3 Un iot que no acaba i que té intenció de protestar haurà d'informar l'Oficina de Regata immediatament, després de la seva arribada a terra, de quin és el vaixell o els vaixells contra els quals vol protestar (Amplia Regla 61.1(a) del RRV).
- 18.4 Presentació de Protestes:

<b>Termini general de protestes</b>	90 minuts després de l'hora d'arribada del vaixell que protesta en la seva última prova del dia.		
A.5 RRV	Fins 30 minuts després de finalitzar el termini per a protestar		
Sol·licituds de reparació per altres fets que els ocorreguts a la mar. (modifica Regla 62.2 RRV)	D'exposar la Classificació	Abans de les 19.30 hores	Fins 30 minuts. Després inserir classificació en el TOA
		Després de les 19.30 hores	Fins a 09:30 del dia següent a la inserció classificació en el TOA
	Últim dia de regata		Fins 30 minuts després de inserir la resolució en el TOA (modifica la Regla 66 del RRV)
<b>Reobertura d'audiència</b>	Audiències del dia anterior		Fins les 9:30 hores del dia següent
	Audiències de l'últim dia		30 minuts després d'haver sigut notificada la resolució (modifica la Regla 66 del RRV)

a) Aquesta hora límit s'aplicarà a:

- I. Protestes entre iots
- II. Sol·licituds de reparació per fets o omissions produïts a mar.
- III. Protestes del Comitè de Regata o del Comitè de Protestes.
- IV. Informes del Comitè de Mesurament.

- 18.5 Les protestes formulades a l'empara de la Regla 64.3 del RRV s'acompanyaran d'un dipòsit de 200 €.
- 18.6 Les protestes i reparacions es presentaran en formularis que hi haurà disponibles a l'Oficina de Regata i es presentaran dintre del temps establert.
- 18.7 En compliment de la Regla 61.1(b) del RRV, l'avís de Protesta del Comitè de Regata i/o del Comitè de Protestes serà exposat al TOA.
- 18.8 El Comitè de Protestes es reunirà després del termini de presentació de protestes o abans si és possible en els locals del club, per acceptar, instruir, deliberar i fallar les protestes presentades, i queden convocats en el termini citat, sense necessitat de fer-ho particularment, el patró o representant dels vaixells que protesten i aquells contra els que es reclama, els quals han d'anar-hi amb els seus testimonis i altres elements de prova.  
 Els patrons o representants dels vaixells reclamants informaran del seu propòsit als vaixells contra els que protesten i amb aquest avís queden convocats oficialment.
- 8.9 Tots els patrons o representants han de quedar a disposició del Comitè de Protestes en el recinte del club fins que es notifiqui que aquesta situació ha acabat.

## 19.— PUNTUACIÓ i CLASSIFICACIÓ

- 19.1 La classificació en cada prova es farà en temps compensat, per Grups establerts. S'aplicarà el sistema de puntuació Baixa segons Apèndix A4.1 del RRV.
- 19.2 L'elecció del sistema de compensació serà responsabilitat del Comitè de regata i la seva decisió no podrà ser objecte de protesta o sol·licitud de reparació.  
 Com recomanació al Reglament per regates locals o de Club, en regates sobrevent/sotavent s'aplicarà el ISN i a regates costaneres o llargues s'aplicarà el OSN.
- 19.3 S'aplicarà el sistema de puntuació Baixa segons Apèndix A4.1 del RRV.

## 20.— IOT QUE ES RETIRA DESPRÉS D'ACABAR (RAF)

- 20.1 Un iot que es retira després d'acabar (RAF) haurà de presentar un escrit de retirat a l'Oficina de Regata abans de l'hora límit per a protestar.

## **21.— INSPECCIÓ DELS IOTS PARTICIPANTS**

21.1 En qualsevol moment abans o després de qualsevol prova, el Comitè de Mesurament, podrà inspeccionar qualsevol iot participant en qualsevol grup o classe, en tot allò que es refereixi a Normes de Seguretat i elements que poden modificar el valor del ràting amb el que estan inscrits.

## **22.— PREMIS**

22.1 Puntuacions per la Lliga Social de Creuers 2018

## **23.— AVARAMENTS A TERRA**

23.1 Els iots no podran ser avarats a terra, sense una autorització per escrit del Comitè de Regata.

## **24.— VAIXELL SÒL A LA LÍNIA DE SORTIDA**

24.1 Si un iot es presenta sòl a la línia de sortida, li serà donada la sortida perquè pugui fer el recorregut.

## **25.— DISTRIBUCIÓ INSTRUCCIONS DE REGATA**

25.1 Les Instruccions de Regata estaran a disposició dels participants 24 hores abans de la primera prova a l'Oficina de Regata, al moment de confirmar la inscripció.

## **26.— REGLES DE SEGURETAT**

26.1 S'aplicaran les Regles de Seguretat de la World Sailing per a regates de QUARTA categoria.

26.2 Es podrà demanar a tots els participants de signar un full, a l'Oficina de Regata, comproment-se a complir amb l'equip de seguretat exigida per aquesta regata.

26.3 Els vaixells participants hauran de navegar dins a port amb el seu propi motor. No està permès sortir, entrar o maniobrar a vela dins el port.

26.4 Els vaixells que per qualsevol motiu arribin a un punt de terra que no sigui en els seus respectius clubs, hauran d'informar immediatament a l'organització a través de l'oficina de regata de cada club o a través del canal 69 VHF..

Tel.: **93 221 48 59 - 638706146**

Els participants observaran amb molta cura aquesta Instrucció, doncs del contrari se'ls hi podria exigir el pagament de les despeses de recerca.

## **27.— COMUNICACIONS**

27.1 El Canal Oficial de ràdio serà el **Canal 68 VHF**.

27.2 **Tot vaixell en regata portarà la ràdio oberta, en el canal establert, durant tot el transcurs de cada prova, fins que arribi a port, s'hagi retirat o no.**

## **26. TRIPULACIÓ I SUBSTITUCIONS**

26.1 Tota persona a bord haurà d'estar declarada a la Butlleta d'Inscripció.

26.2 La substitució d'un tripulant haurà de ser sol·licitada per escrit al Comitè de Regata i signat pel patró, tot i adjuntant fotocòpia de la Llicència Federativa en vigor.

26.3 Les sol·licituds de substitucions o nous tripulants, hauran de fer-se abans de les 10:00 hores de cada dia de regata.

## **27.—DEIXALLES I RESIDUS**

27.1 Es prohibeix llençar deixalles i residus a l'aigua durant tota la competició.

## **28. EXONERACIÓ DE RESPONSABILITAT**

28.1 Els participants competeixen sota la seva responsabilitat, segons la Regla 4 "Decisió de regatejar" del RRV 2017-2020.

28.2 L'organització no acceptarà cap responsabilitat per danys materials, lesions o mort ocorreguts abans, durant o després de la regata.

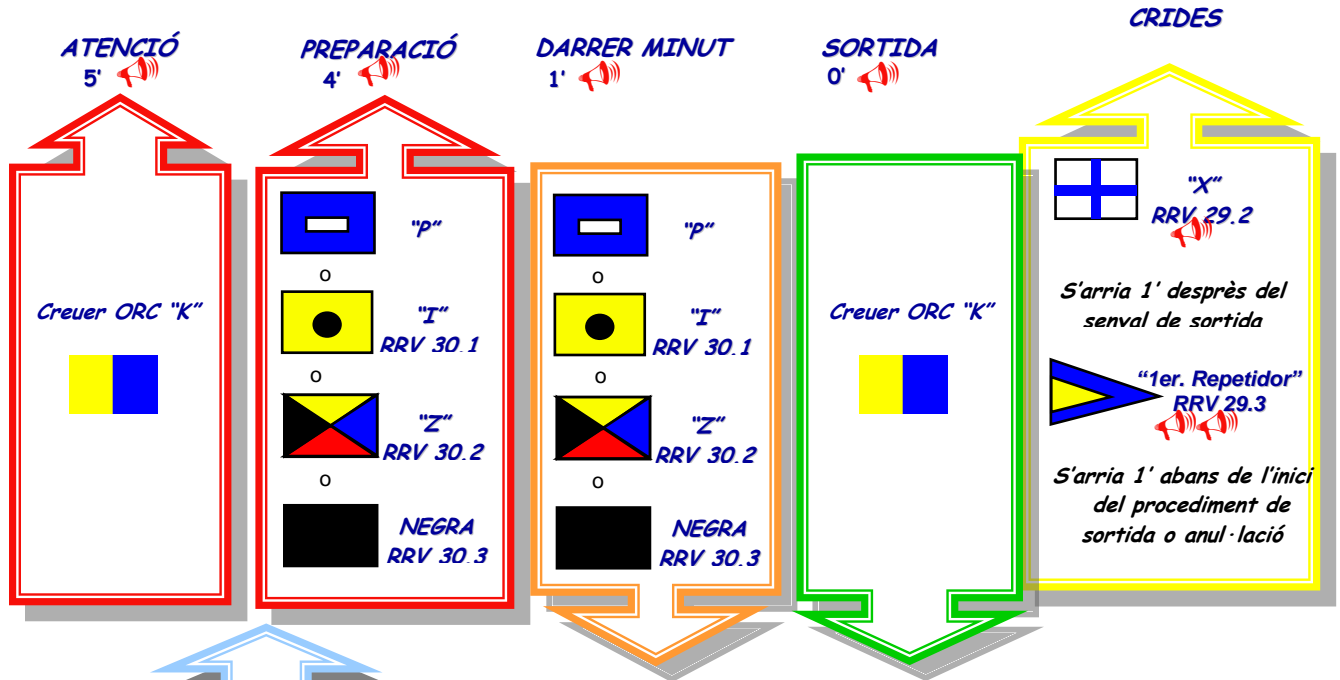
## **29. LEGISLACIONS APLICABLES**

29.1 El RD 62/2008 estableix les condicions de seguretat marítima, navegació i vida en el mar aplicables als esdeveniments esportius nàutics.

29.2 S'avisarà als participants que els vaixells han d'estar despatxats d'acord amb la reglamentació administrativa per navegar en aigües on es celebra el campionat.

29.3 Els participants han de declarar, en la documentació adjuntada a la inscripció, les assegurances contractades per participar en esdeveniments esportius nàutics i que incloguin una cobertura mínima de 300.000 euros.

## ANNEXE



### ALTRES SENYALS A TERRA



"D" Els vaixells poden fer-se a la mar. Als 60' d'aquesta senyal el CR podrà començar el procediment de sortida

### PENALITZACIONS PART 2 RRV (Reg. 44 RRV)

2 GIRS EN EL MATEIX SENTIT QUE INCLOUEN 2 VIRADES PER AVANT I 2 TRABUJADES

### BALISES DE CANVI DE RECORREGUT



INFLABLES  
Color taronja

### BALISES DE RECORREGUT

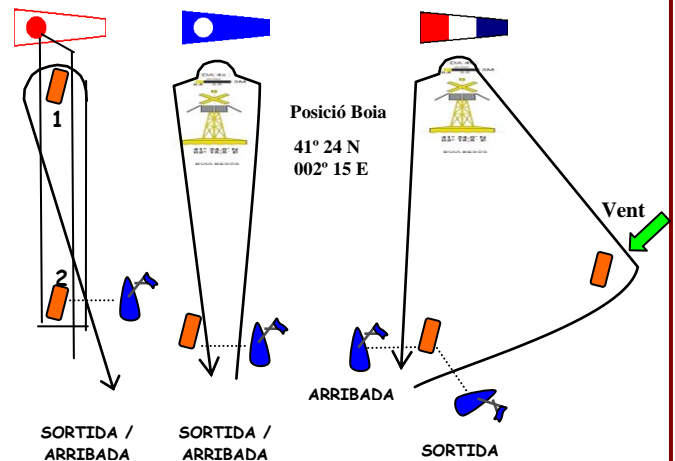


INFLABLES Color taronja.

### LINIA SORTIDA I D'ARRIBADA



### ESQUEMA DELS RECORREGUTS



### RECORREGUTS

Recorregut 1: Sortida, 1, 2, 1, Arribada (6 a 8 MN)

Balisa 1: entre 1,5 i 2 milles a sobrevent de la balisa 2  
Sobrevent - Sotavent

Recorregut 2: Sortida, Boia Besos, Arribada (6 MN)

Recorregut 3: Sortida, Desmarq, Besos, Arribada (7 ó 8 MN)

Balisa Desmarq: a 1 milla de la sortida

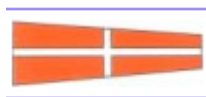
La balisa de Desmarq pot estar en qualsevol lloc d'on arribi el vent.

**Bandera** quadra verd hissada al vaixell del Comitè . Vol dir que totes les balises es viraran per estribord ( inclòs Besos u Picifactoria)



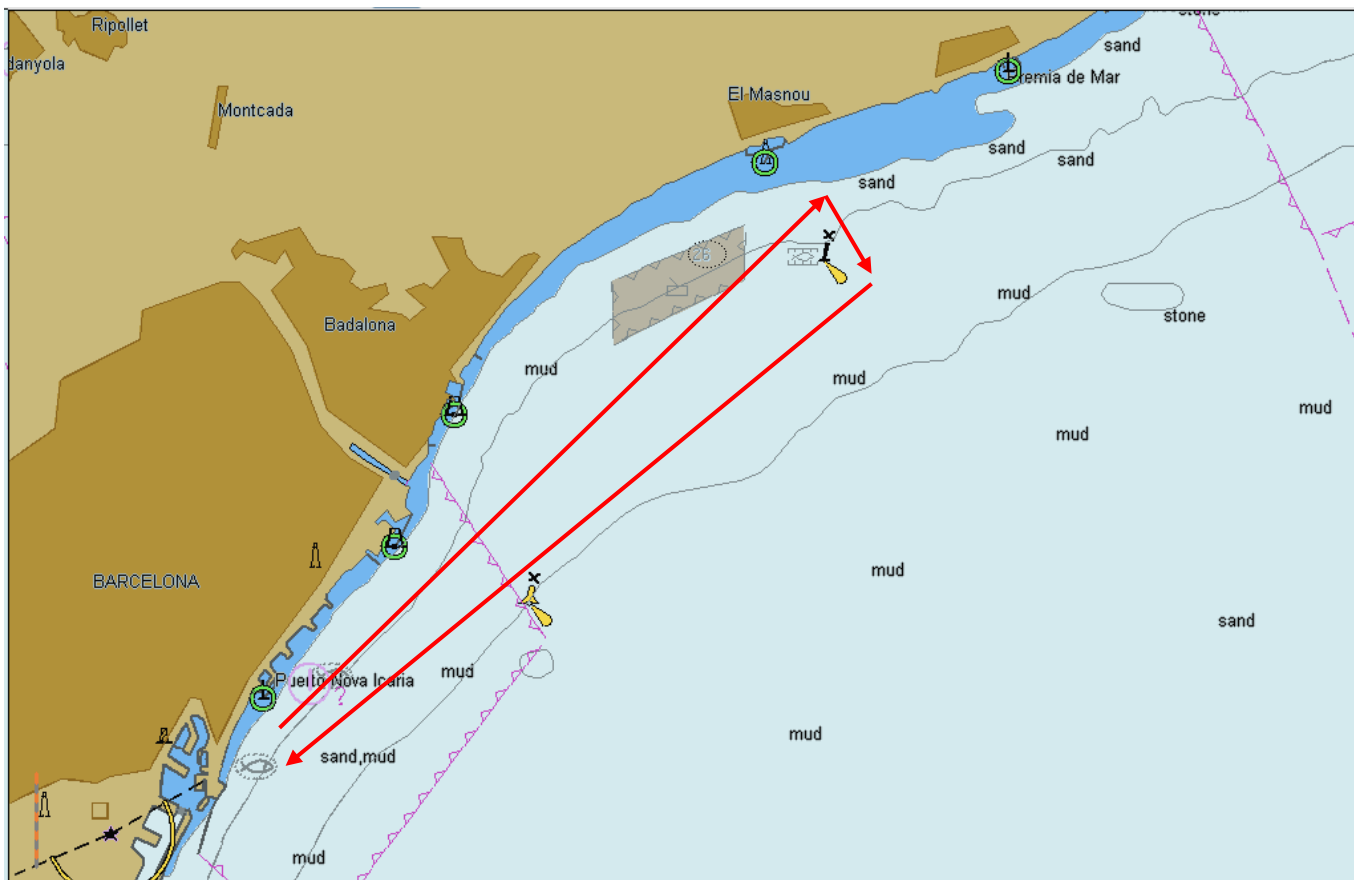
Canal de regata VHF 69

## Recorregut nº 4



Posició aprox . Picifactoria – 41° 27.5 N 002° 19.3 E

Totes les marques , boies i boiarins que delimiten la Picifactoria es deuen deixar per estribord , amb la suficient distancia.

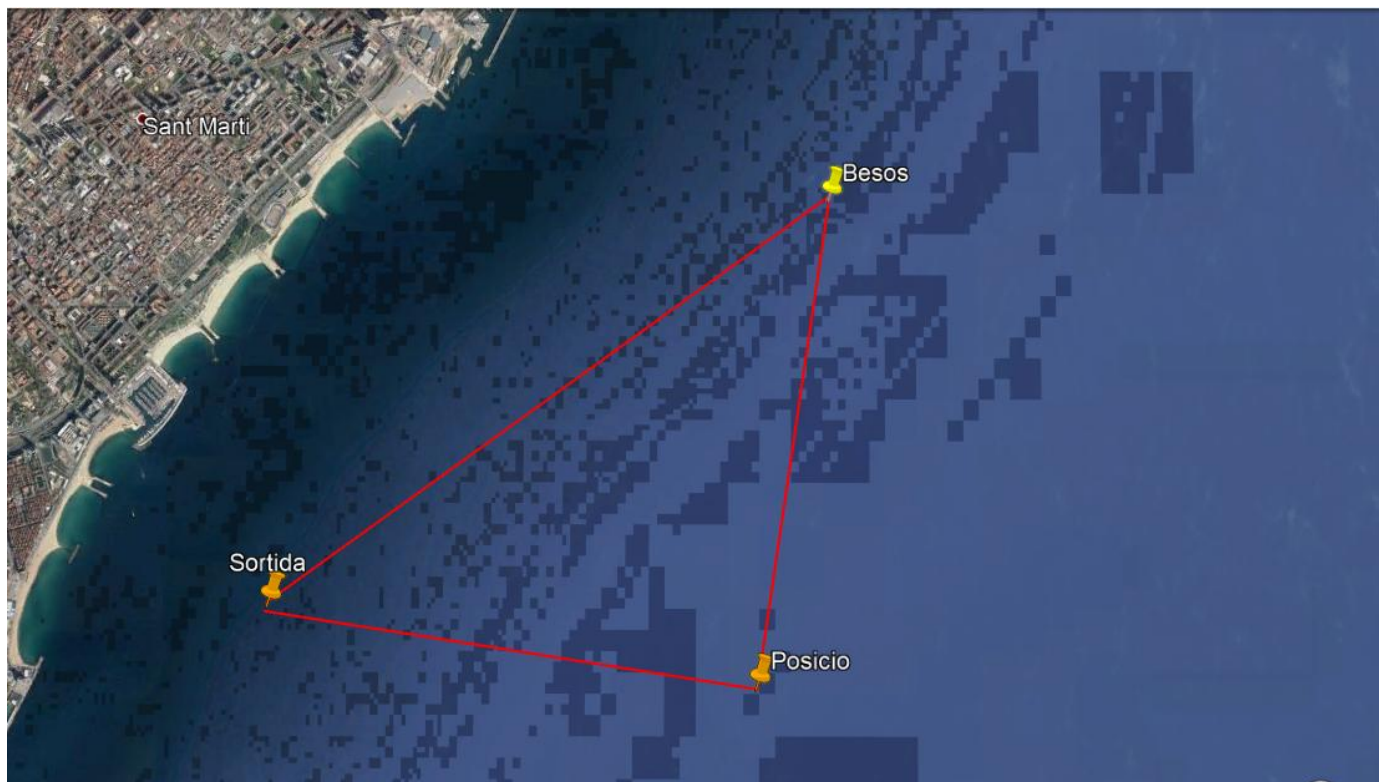


Arribada entre el vaixell del Comit  i la balissa d'arribada

## Recorregut nº 5



### Triangle Fix – 7,5 milles nàutiques



**Sortida : 41° 22.400'N 2° 12.650'E**

**Besos : 41° 23.990'N 2° 15.570'E**

**Posició : 41° 22.070'N 2° 15.195'E**

**Sortida – Besos – Posició - Sortida(Arribada) per estibord – 7,5 milles**  
**Sortida – Posició- Besos – Sortida(Arribada) per babord – 7.5 milles**